

Oppdragsgjevar

Vaksdal Kommune

Rapporttype

Konsekvensutgreiing - temarapport

Dato

2024-02-14

OMRÅDEPLAN STANGHELLE

KONSEKVENSGREIING

FRILUFTSLIV, BY- OG BYGDELIV



**Henning
Larsen** —

**OMRÅDEPLAN STANGHELLE
KONSEKVENSGREIING FRILUFTSLIV, BY- OG BYGDELIV**

Oppdragsnavn	Områdeplan Stanghelle
Prosjekt nr.	1350025528
Dokumenttype	Konsekvensutgreiing
Versjon	01
Dato	14.02.2024
Utført av	ANGO, MAMA
Kontrollert av	BIOD
Godkjent av	ERDI
Beskrivelse	Konsekvensutredning, tema Friluftsliv, by- og bygdeliv

Føreord

Denne temarapporten er utarbeidd som ein del av arbeidet med områdeplan og konsekvensutgreiing for Stanghelle sentrum, på Stanghelle kommune. Konsekvensutgreiinga er utført etter metodikk frå Statens vegvesen si handbok V712 Konsekvensanalyser, sist oppdatert i 2021.

Rapporten tek for seg tema Friluftsliv/By- og bygdelig i samsvar med omtale frå planprogram for prosjektet. Planprogrammet er fastsett av Vaksdal kommunestyre, den 17.06.2019. Tiltakshavar og ansvarleg for utgreiinga er Vaksdal kommune. Temarapporten dokumenterer registreringar og verdivurderingar for temaet og vurderer konsekvensane av aktuelle utbyggingsalternativ. Store delar av rapportane er basert på Statens vegvesen sin rapport *E16 og Vossebanen, Arna – Stanghelle, Konsekvensutgreiing – friluftsliv/by- og bygdelig* (Rambøll og Sweco, 2020).

Februar 2024

Bergen

INNHALD

1.	Samandrag	2
2.	Innleiing	4
2.1	Bakgrunn for planarbeidet	4
2.2	Overordna mål og føringar for fagtema Friluftsliv/By- og bygdeliv	5
2.3	Utgreiingskrav	6
3	Metode	7
3.1	Innleiing	7
3.2	Temadefinisjon delutredning	7
3.3	KU-metoden sine tre trinn	7
3.4	Generell skildring av metodikk	9
4	Utgreiingsalternativ og tiltaksskildring	13
1.1	0-alternativet – referansealternativet	13
1.2	Tiltaksskildring for områdeplanen	13
1.3	Utviklingsområda i områdeplanen:	13
5	Kunnskapsgrunnlag og delområde	15
5.2	Generell skildring	15
5.3	Kunnskap og kjelder	15
5.4	Føringar frå planprogrammet	15
5.5	Influensområde	16
5.6	Definisjon av delområde	16
6	Trinn 1: Verdi, påverknad og konsekvens for delområda	18
6.1	Verdikart	18
1.4	Delområde FB2, Åsen	18
1.5	Delområde FB3, Hellesætra	20
1.6	Delområde FB4, Hellevegen	22
1.7	Delområde FB5, Stanghelle skule, idrettsanlegg og flaggplassen	23
1.8	Delområde FB6, Stanghelle skulevegar	25
1.9	Delområde FB7, Litlevika	26
1.10	Delområde FB8, Stanghelle sentrumsområde	29
1.11	Delområde FB9 Naustrekkje og lokalsti langs sjø	32
1.12	Delområde FB10, Lågaskaret	33
1.13	Delområde FB11, Stanghelle leikeplass og fotballbane	35
1.14	Delområde FB12, Stanghelle stasjon	36
1.15	Delområde FB13, Stanghelle gravplass	38
1.16	Delområde FB14, Krakså	40
7	Trinn 2: Konsekvens av alternativa	43
7.2	Samanstilling av konsekvensar	43
8	Kjelder	44

1. Samandrag

Samlet vurdering av etablering av ny E16/Vossebana og planlagde tiltak i områdeplan er vurdert til å gi positive konsekvensar for friluftsliv/by- og bygdeliv.

Områdeplanen sikrar og legg til rette for ei utbygging med høgare tettleik og transformasjon av bustader og offentleg/privat tenesteyting, samt leikeareal og uteoppaldareal, samt gang/sykkelvegar for tilkomst til den nye stasjonsområdet. Det vert etablert trapper og heiser til plattformane, og gangruter og tilknytning til buss langs eksisterande E16. Reduksjon i trafikk på den eksisterande E16 vil gjere området meir attraktivt og vegen vil framstå i mindre grad som ei barriere for omgjevnadene. Områdeplanen legg også til rette for ei omforming av Stanghelle senterområde.

Metode og registreringar

Friluftsliv/by- og bygdeliv innan utgreiingsområdet er analysert gjennom bruk av offentleg tilgjengelege innsynsløysingar, brosjyrar og annan litteratur, fylkeskommunen, Bergen kommune, Vaksdal kommune og andre offentleg tilgjengelege kjelder, synfaringar samt konsekvensutgreiing for Friluftsliv/by- og bygdeliv, utarbeidd gjennom statleg plan.

Verdivurdering

Samla sett er verdien av friluftsliv/by- og bygdeliv i planområdet vurdert å vere middels.

Påverknad

Påverknaden av områdeplanen med foreslåtte tiltak er vurdert for 3 delområde å vere delvis inga/ubetydeleg, noko forringa og nokre stader forbetra.

Konsekvenser

Områdeplanen er vurdert å gi **positive konsekvensar** for friluftsliv/by- og bygdeliv.

Tabell 1-1 viser konsekvensar for dei ulike delområda for tema Friluftsliv/By- og bygdeliv. Tabellen viser og samla konsekvensvurdering for utbyggingsalternativa.

Tabell 1-1 Samanstilling av konsekvens for alle utbyggingsalternativ, tema Friluftsliv/By- og bygdeliv.

Delområde	Referanse	Områdeplan
FB2 Åsen	1 minus (-)	1 minus (-)
FB3 Hellesætra		0
FB4 Hellevegen	1 pluss (+)	1 pluss (+)
FB5 Stanghelle skule, idrettsanlegg og flaggplassen	0	1 pluss (+)
FB6 Stanghelle skulevegar	1 minus (-)	1 pluss (+)

FB7 Litlevika	2 minus (--)	1 pluss (+)
FB8 Stanghelle sentrumsområde	2 minus (--)	2 pluss (++)
FB9 Naustrekkje og lokalsti langs sjø	1 pluss (+)	1 minus (-)
FB10 Lågaskaret	0	0
FB11 Stanghelle leikeplass/fotballbane	0	1 pluss (+)
FB12 Stanghelle stasjon	1 minus (-)	1 minus (-)
FB13 Stanghelle gravplass	0	1 pluss (+)
FB14 Krakså	0	0
Avveging	Det er ei lita forskjell mellom 0-alternativet og områdeplanen. I nokre delområde er det negativ konsekvens, i andre vert det små forbetringar, og noko større forbetringar i områdereguleringa.	
Samla vurdering	Inga/ubetydeleg endring/noko forbeta	Positiv konsekvens

2. Innleiing

2.1 Bakgrunn for planarbeidet

Planarbeidet for områderegulering av Stanghelle er sett i gang i samband med regjeringa sitt vedtak av den statlege reguleringsplanen for E16 og Vossebanen på strekninga Arna – Stanghelle. Den statlege planen vil ha verknad for utviklinga av staden Stanghelle. Kommunestyret i Vaksdal har difor, i sak 70/2016, vedteke oppstart av områdeplan for Stanghelle stasjonsby. Føremålet med prosjektet er å leggje til rette for at stasjonsbyen Stanghelle kan veksa og utvikla seg vidare til ein fleirfunksjonell stad med bustader, næring, handel, offentleg og privat tenesteyting, blågrøne strukturar, møteplassar, friluftsliv og naturopplevingar.

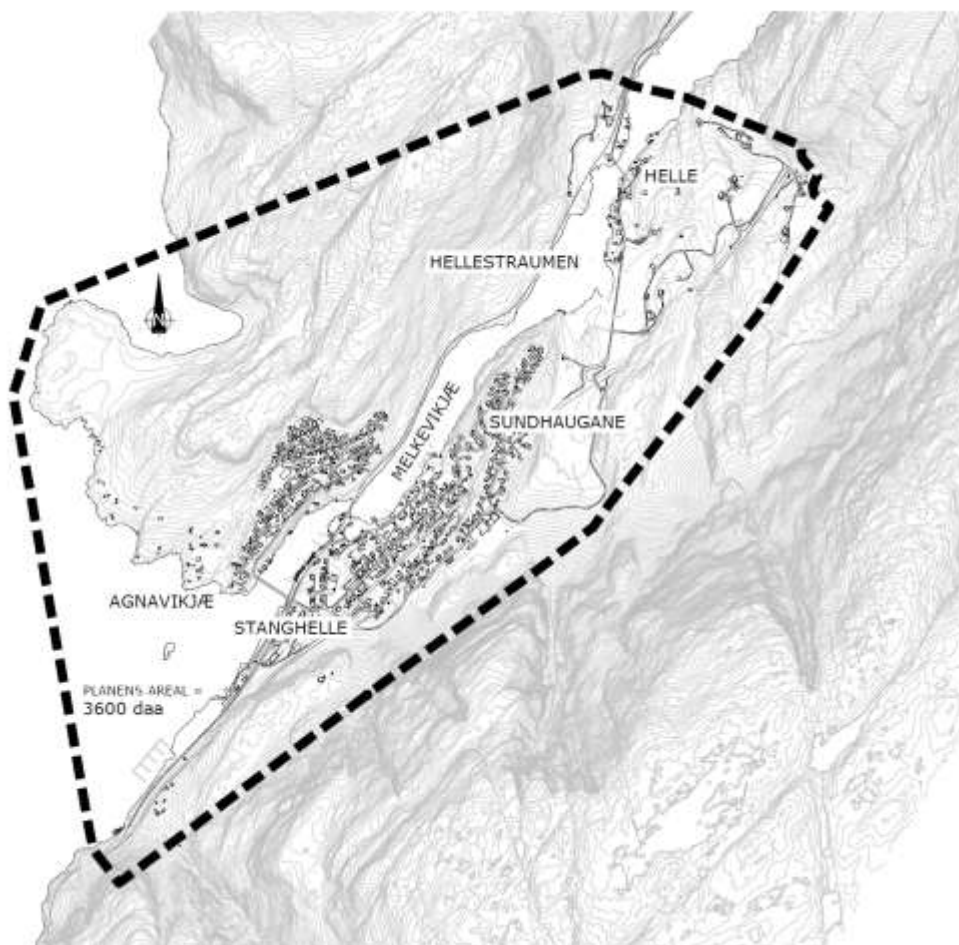
Det statlege planen er ei viktig føring for arbeidet med områdeplanen. Områdeplanarbeidet skal bidra til å nå prosjektet sine samfunns- og effektmål.

Det vart i samband med reguleringsplanen for E16 og Vossebanen sett nye mål. Dei måla vart nemnt i kommuneplanens samfunnsdel (ny samfunnsdel vedtatt i 2023):

"Ny E16 og Vossabane kan verte ein vesentleg vekstfaktor for dei sentrale delane av kommunen. Det er difor avgjerande at reviderte arealplanar er framsynte og legg til rette for kvalitet, slik at heile potensialet som ligg i denne utviklinga kan komme innbyggjarane til gode."

Det er i denne samanhengen utarbeidd konsekvensutgreiingar for å belyse konsekvensar planen har for 7 ulike tema i området; landskapsbilete, by- og bygdeliv og friluftsliv, naturmangfald, kulturminne og kulturmiljø, naturressursar, tettstadsutvikling og urbanisering, næringsutvikling og arbeidsplassar.

Grensene for planområdet er vist i Figur 2-1 under.



Figur 2-1. Områdeplanens avgrensing

2.2 Overordna mål og føringar for fagtema Friluftsliv/By- og bygdeliv

2.2.1 Nasjonale føringar

Staten har utarbeidd ei rekke lover, forskrifter, rundskriv og retningsliner som gir føringar for kommunal planlegging. Dei statlege føringane vert innarbeidd i regionale og kommunale planer, og alle vert difor ikkje lista opp her. Vi peikar likevel på nokre sentrale føringar for kommunal planlegging:

- Nasjonale forventingar til regional og kommunal planlegging (2015)
- Statleg planretningsline for samordna bustad-, areal- og transportplanlegging (2014)
- Statleg planretningsline for differensiert forvaltning av strandsona langs sjøen (2011)
- Rikspolitisk retningsline for å styrke barn og unge sine interesser i planlegginga (2008)

2.2.2 Regionale planer

- Regional areal- og transportplan for Bergensområdet 2017-2028
- Regional transportplan 2018-2022

- Regional plan for attraktive senter i Hordaland 2014
- Regional plan for folkehelse 2014-2015
- Regional kulturplan for Hordaland 2015-2025
- Regional næringsplan
- Område for friluftsliv 2008
- Klimaplan for Hordaland 2014-2030

2.3 Utgreiingskrav

Krav til en konsekvensutredning er omtalt i Forskrift om konsekvensutredninger, sjå www.lovdata.no.

Konsekvensar skal utgreiast i samsvar med planprogram fastsett av Vaksdal kommune, 17.06.2019. I fastsett planprogram er utgreiingskrav for fagtema Friluftsliv/By- og bygdeliv omtalt slik:

1	Landskapsbilete	Landskapsbilete omfattar det visuelle inntrykket som landskapet har.
2	By- og bygdeliv friluftsliv	Dette tema omfattar tilgjenge eller barrierar til formelle og uformelle møteplassar, friluftaktivitetar, rekreasjon og organisasjonsliv. Barn og unges sine oppvekstvilkår inngår her.
3	Naturmangfald	Naturmangfald omfattar det biologiske, landskapsmessige og geologiske mangfald samt økologiske prosessar. Det kan vere dyre- og fugleliv, vegetasjon, marint liv osv.
4	Kulturminne og kulturmiljø	Kulturminne er alle spor etter menneska sine liv og verksemd. Det omfattar alt frå enkeltståande bygningar til samla kulturmiljø – frå helleristningar, gravhaugar, bruer, landbruksbygg og industribygg.
5	Naturressursar	Naturressursar omhandlar den «produktive naturen». Det kan t d vere jordbruk, fiskeri, havbruk, skogbruk, mineralutvinning.
6	Tettstadutvikling og urbanisering	Desse to tema omhandlar i kva grad planen oppnår samfunnsmåla for utvikling og vekst i stasjonsbyane og fortetting rundt kollektivknutepunkta i regionen.
7	Næringsutvikling og arbeidsplassar	

Figur 2-2: Føringar frå planprogrammet.

3 Metode

3.1 Innleiing

Statens vegvesens metode for konsekvensanalyse består av ei samfunnsøkonomisk analyse som inkluderer både prissette og ikkje-prissette konsekvensar. Ei samfunnsøkonomisk analyse tar sikte på å få fram/identifisere og systematisk vurdere alle fordelar og ulemper av eit tiltak frå samfunnets synsvinkel. Metoden skal sikre ei systematisk, heilskapleg og fagleg analyse av dei konsekvensane eit tiltak medfører. Metoden for konsekvensutredning av ikkje-prissette tema er omtalt i kap. 6 i Handbok V712, 2021.

For ei grundig metodegjennomgang viser vi til V712. Ein forkorta versjon av dei viktigaste trinna i metoden er omtalt under.

3.2 Temadefinisjon delutredning

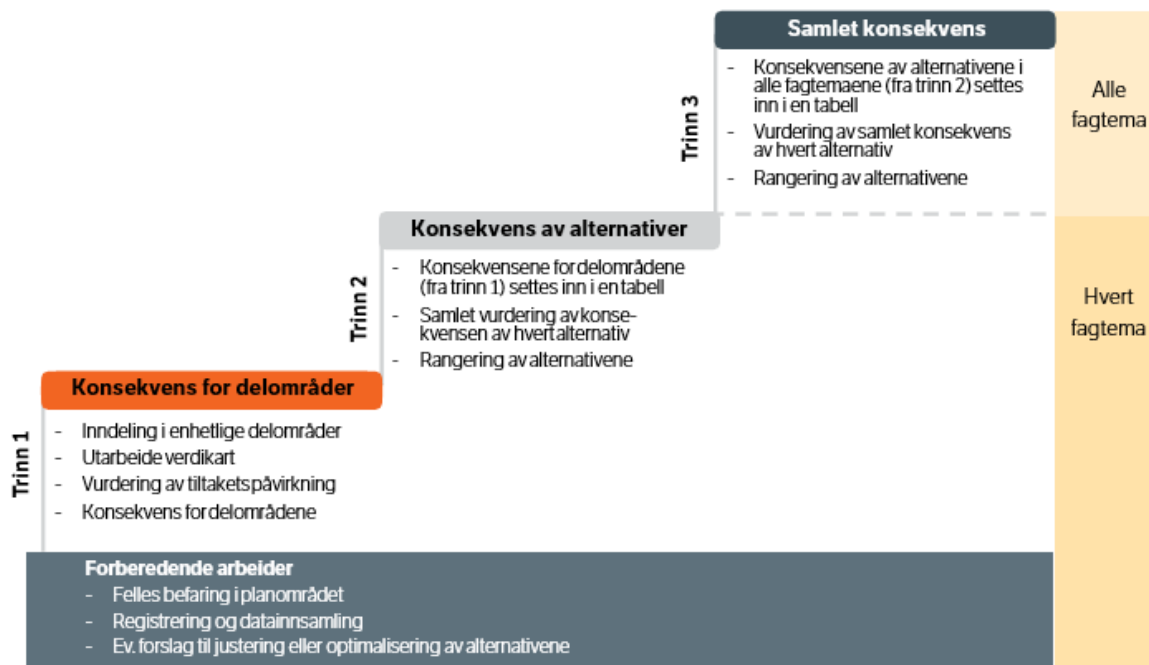
Friluftsliv er definert som opphald og fysisk aktivitet i friluft i fritida med sikte på miljøforandring og naturopplevingar. Omgrepet by- og bygdeliv vert definert som opphald og fysisk aktivitet i byar og tettstader. Friluftsliv/by- og bygdeliv er i Handbok V712 Konsekvensanalyser definert som «landskapet slik folk opplever og brukar det». Temaet omfattar tilgjenge eller barrierar til formelle og uformelle møteplassar, friluftaktivitetar, rekreasjon og organisasjonsliv.

By- og bygdeliv vert vurdert ut frå areal og ferdslesamband til felles bruk utandørs – som leikeplassar, torg, allmenningar, turvegar, parkar med meir. Temaet omfattar ikkje motorisert ferdsle, næringsverksemd eller innandørs aktivitet.

I ei samfunnsøkonomisk analyse skal ein konsekvens berre teljast éin gong. Av den grunn er det viktig å ha avklart kva for konsekvensar som skal utgreiast under dei ulike ikkje-prissette fagtema. For eksempel skal ikkje kulturhistoriske eigeskaper av eit område telje som verdi for Friluftsliv / by- og bygdeliv, så det blir omfatta av kulturarv. Men desse eigenskapane kan ha ei verdi for korleis område vert brukt og denne sida høyrer heime i deltema Friluftsliv / by- og bygdeliv. Grenseoppgang mellom dei ulike tema framkjem av kapitelet om definisjonar og avgrensingar for kvart fagtema i handbok V712.

3.3 KU-metoden sine tre trinn

Konsekvensutgreiing for ikkje-prissette tema vert gjennomført etter ein tre-trinns metode som vist i Figur 3-1. Gjennom forberedande arbeider gjer utgreier seg kjent med tiltaket og relevante registreringar. Trinn 1 og trinn 2 skal gjennomførast for alle fagtema separat. Den føreliggjande temarapporten gjennomgår trinn 1 og 2 for fagtema Friluftsliv / by- og bygdeliv. Trinn 3 er ei konsekvensvurdering av alle ikkje-prissette fagtema samla, og vert gjennomgått i planomtalen.



Figur 3-1: Tre-trinns metode for konsekvensutgreiing av ikkje-prissette tema (V712).

I trinn 1 av analysen vert planområdet delt inn i heilskaplege delområde etter definerte kriteria, det vert gjort ei verdivurdering, og utarbeidd verdikart, påverknad og vert vurdert ut ifrå gitte kriteria og konsekvens utleia frå verdi og påverknad.

Tre omgrep står sentralt i analysen:

- **Verdi** er ei vurdering av kor verdifullt eit delområde er, sett i eit nasjonalt perspektiv.
- **Påverknad** er ei vurdering av korleis det same området vert påverka som følgje av eit definert tiltak. Påverknad vert vurdert i høve til referansealternativet (null-alternativet).
- **Konsekvens** framkjem ved samanstilling av verdi og påverknad i høve til «konsekvensvifta», sjå Figur 3- og rettleiing i Handbok V712. Konsekvensane er ei vurdering av om eit definert tiltak vil medføre forbetring eller tap av verd av eit delområde.

Vurdering av påverknad skal relaterast til den ferdige situasjonen. Det er berre område som vert varig påverka som skal konsekvensvurderast. Men tiltak som gjev førebels påverknad i anleggsperioden kan også skildrast separat.

På grunnlag av innsamla kunnskap vert utgreiingsområdet delt inn i einskaplege delområde. Eit delområde er definert som eit område som har en einskapleg funksjon, karakter og/eller verdi og som derfor skil seg frå tilgrensande areal. Inndeling i delområde er basert på registreringskategoriene i tabell 2-1.

Tabell 3-1 Registreringskategorier for fagtema Friluftsliv/By- og bygdeliv (V712).

Registreringskategori	Forklaring
Forbindelseslinjer/soner	
Ferdseisforbindelser	Sammenhengende forbindelseslinjer som brukes av gående og syklende (stier, løyper, gangveger og lignende).
Blå/grønne korridorer	Sammenhengende vegetasjonspregede forbindelsessoner som brukes av gående og syklende, samt ferdsel til vanns. Kategorien sammenfaller i stor grad med Grønkorridor i Miljødirektoratets veileder M98.
Sykelruter	Sykelruter som er en del av det offisielle vegnettet. NB! Denne kategorien benyttes bare dersom sykling ikke behandles som prissatt konsekvens. Må avklares i hvert enkelt prosjekt.
Geografiske områder	
Turområder	Fjell-, skog- og heiområder egnet for lengre turer til fots og på ski, jakt og fiske. Inkluderer også områder med tilrettelegging (merkede løyper, stier og overnattingssteder).
Utfartsområde	Store og små dagstuområder utenfor byer og tettsteder som innbyr til spesielle enkeltaktiviteter.
Nærturterreng	Allment tilgjengelige skogsområder på mer enn 200 daa, i gangavstand fra boligområder, skoler eller barnehager. Områdene er vanligvis naturlig avgrenset av vegger, bebyggelse eller dyrka mark.
Marka/bymark	Sammenhengende utfartsområder som ofte grenser til byer og tettsteder, med direkte adkomst derfra.
Urbane uteområder	Opparbeidete områder som brukes til opphold og rekreasjon, eksempelvis gater, torg, allmenninger og promenader.
Leke- og rekreasjonsområder	Leke-/ballplasser, nærmiljøanlegg, hundremeterskog, badestrender, offentlig sikrede områder, parker o.l., mindre enn 200 daa. Ligger i bebyggd sone, maks. 200 m fra boliger.
Strandsone med tilhørende sjø og vassdrag	Områder langs kyst, innsjøer og vassdrag med mulighet for allment friluftsliv. Områder på sjøen og øyer, strandsoner eller skjærgård.
Jordbrukslandskap som brukes til friluftsliv	Områder i jordbrukslandskapet med betydning for friluftsliv, med fri ferdsel til fots på frossen eller snølagt mark.
Andre rekreasjons- og friluftslivsområder	Områder om ikke lar seg plassere innenfor øvrige kategorier. Områdets egenskaper må beskrives. Kategorien brukes unntaksvis.

3.4 Generell skildring av metodikk

3.4.1 Førebuende arbeid

0-alternativet – tidlegare godkjende reguleringsplanar. Tiltaket skal vurderast opp mot 0-alternativet.

Kunnskapsinnhenting – gjennomgang av eksisterande kunnskap, deriblant eksisterande databasar, tidlegare utredningar osv., synfaring, kontakt med kommunen/fylkeskommunen/fylkesmannen etc.

Eventuelt definere delområder – på grunnlag av innsamla kunnskap vert utgreiingsområdet delt inn i einskaplege delområde. Eit delområde er definert som et område som har en einskapleg funksjon, karakter og/eller verdi.

3.4.2 Verdivurdering

Området eller delområda skal verdisetjast på en glidende skala frå 'utan betydning' eller verdi, til svært stor verdi.



Figur 2-2: Skala for vurdering av verdi. Kilde SVV håndbok V712.

Området vert vurderast ut ifrå kriteria etter deltema, dette kan vere bruksfrekvens, registrert verdi eller kvalitet. Bruksfrekvens er eit uttrykk for kor mykje og kor ofte et område blir brukt. Verdi handlar om viktigheita eit område har for lokalområdet. Kvalitet handlar om attraktivitet og opplevingsverdiar.

Verdi	Uten betydning	Noe verdi	Middels	Stor verdi	Svært stor verdi
Bruksfrekvens	Mindre bruk	Brukes av få	Brukes av flere	Brukes av mange	Brukes av svært mange
Betydning	Ingen betydning	Lokal betydning	Lokal/regional betydning Statlig sikret friluftsområde	Regional/ nasjonal betydning Statlig sikret friluftsområde	Nasjonal/ internasjonal betydning Statlig sikret friluftsområde
Kvaliteter	Mindre attraktivt for opphold	Attraktivt for noen grupper	Attraktivt for flere	Svært attraktivt/ har særlig gode kvaliteter	Særdeles attraktiv/ har unike kvaliteter
Kartlagte friluftslivområder i Naturbase ⁴⁷		← C →		← B →	← A →

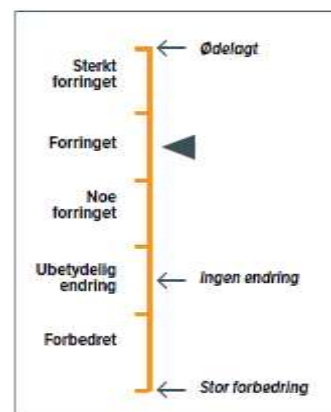
Figur 3-3: Verdikriterier for fagtema friluftsliv / by- og bygdeliv jf Håndbok V712.

3.4.3 Vurdering av påverking

Påverking er et uttrykk for endringar som det alternative tiltaket vil medføre på det berørte delområdet. Vurderingar av påverking relaterast til den ferdig etablerte situasjonen. Det er kun områder som blir varig påverka som vurderast.

Skalaen for påvirkning er inndelt i fem trinn og går fra sterkt forringet til forbedret. Vurdering av påverking gjerast i forhold til 0-alternativet. Ingen endring utgjør 0-punktet på skalaen.

Påvirkningsfaktorer for friluftsliv er gitt i figur 3-5. Tabellen er en veiledning for gradering av påvirkning. Vurderingene skal begrunnes i en kort og konsis tekst.



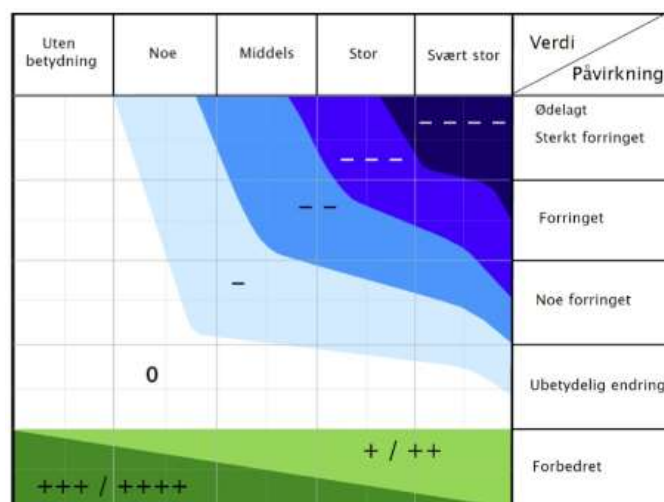
Figur 3-4: Skala for vurdering av påvirkning. Kilde SVV håndbok V712

Tiltakets påvirkning	Opplevelseskvalitet	Areal/omfang	Tilgjengelighet/Barriere	Bruk av området/ferdselsforbindelse	Lydbilde
Ødelagt/sterkt forringet	Området er ikke lenger attraktivt	Området er ødelagt/sterkt redusert	Området er ikke lenger tilgjengelig	Området/ Forbindelseslinjen er ikke lenger egnet til aktiviteten	Området kan ikke lenger brukes pga. sterk støypåge
Forringet	Tiltaket medfører svært redusert attraktivitet	Området er redusert	Forbindelseslinjen til området har blitt vesentlig lengre (omveg) økt trafikkvolum medfører større barriere	Tiltaket medfører svært redusert bruk	Området får et mye dårligere lydbilde
Noe forringet	Tiltaket medfører redusert attraktivitet	Området er noe redusert	Forbindelseslinjen er lagt om - medfører noe omveg økt trafikkvolum medfører barriere	Tiltaket medfører redusert bruk	Området får noe dårligere lydbilde
Ubetydelig endring	Ingen/liten forskjell	Området er uendret	Ingen/liten forskjell	Ingen/liten forskjell	Ingen merkbar/hørbar forskjell
Forbedret	Området er mer attraktivt	Området er utvidet	Eksisterende barriere er fjernet. Områder har blitt mer tilgjengelige	Området/ Forbindelseslinjen er bedre egnet til aktiviteten	Området har et bedre lydbilde

Figur 3-5: Veiledning for vurdering av påvirkning for fagtema friluftsliv / By- og bygdeliv, jf Håndbok V712.

3.4.4 Konsekvens

Konsekvens vurderes ved å sammenholde et delområdes verdi med tiltakets påvirkning. Til vurderingen benytter vi den såkalte konsekvensvifta i SVV håndbok V712, se figur 3-6. Skalaen og forklaring på konsekvensgraden går fram av figur 9. Konsekvens for alle delområder samles i egen tabell og det gjøres en faglig vurdering av den samlede konsekvensen av hele tiltaket i kap. 5. Samlet vurdering av konsekvens for hele veistrekningen vurderes etter skala i tabell 6-1 i kap. 6.



Figur 3-6: «Konsekvensvifta». Skalaene for verdi og påvirkning utgjør hhv. X-akse og Y-akse i figuren.

Tabell 3-2 Skala og veiledning for konsekvensvurdering av delområde.

Skala	Konsekvensgrad	RGB fargekode	Forklaring
----	4 minus (----)	0, 0, 105	Den mest alvorlige miljøskaden som kan oppnåast for delområdet. Gjeld berre for delområde med stor eller svært stor verdi.
---	3 minus (---)	0, 50, 255	Alvorleg miljøskade for delområdet.
--	2 minus (--)	0, 150, 255	Betydeleg miljøskade for delområdet.
-	1 minus (-)	205, 235, 255	Noko miljøskade for delområdet.
0	Ingen/ubetydelig (0)		Ubetydeleg miljøskade for delområdet.
+/++	1 pluss (+) 2 pluss (++)	146, 208, 80	Miljøgevinst for delområdet: Noko forbetring (+), betydeleg miljøforbetring (++)
+++/ ++++	3 pluss (+++) 4 pluss (++++)	66, 132, 33	Vert i hovudsak nytta der delområde med ubetydeleg eller noko verdi får en svært stor verdiauke som følgje av tiltaket.

Tabell 3-3: Kriterier for fastsettelse av konsekvens for hvert alternativ (V712).

Skala	Trinn 2: Kriterier for fastsettelse av konsekvens for hvert alternativ
Kritisk negativ konsekvens	Svært stor miljøskade for temaet, gjerne i form av store samlede virkninger. Stor andel av strekning har særlig høy konfliktgrad. Vanligvis flere delområder med konsekvensgrad 4 minus (----). Brukes unntaksvis
Svært stor negativ konsekvens	Stor miljøskade for temaet, gjerne i form av store samlede virkninger. Vanligvis har stor andel av strekningen høy konfliktgrad. Det finnes delområder med konsekvensgrad 4 minus (----), og typisk vil det være flere/mange områder med tre minus (---).
Stor negativ konsekvens	Flere alvorlige konfliktpunkter for temaet. Typisk vil flere delområder ha konsekvensgrad 3 minus (---).
Middels negativ konsekvens	Delområder med konsekvensgrad 2 minus (--) dominerer. Høyere konsekvensgrader forekommer ikke eller er underordnede.
Noe negativ konsekvens	Liten andel av strekning med konflikter. Delområder har lave konsekvensgrader, typisk vil konsekvensgrad 1 minus (-), dominere. Høyere konsekvensgrader forekommer ikke eller er underordnede.
Ubetydelig konsekvens	Alternativet vil ikke medføre vesentlig endring fra referansesituasjonen (referansealternativet). Det er få konflikter og ingen konflikter med høye konsekvensgrader.
Positiv konsekvens	I sum er alternativet en forbedring for temaet. Delområder med positiv konsekvensgrad finnes. Kun ett eller få delområder med lave negative konsekvensgrader, og disse oppveies klart av delområder med positiv konsekvensgrad.
Stor positiv konsekvens	Stor forbedring for temaet. Mange eller særlig store/viktige delområder med positiv konsekvensgrad. Kun ett eller få delområder med lave negative konsekvensgrader, og disse oppveies klart av delområder med positiv konsekvensgrad.

3.4.5. Skadereduserende tiltak

Utgrear kan foreslå konkrete skadereduserende tiltak. Dette er konkrete forslag som kan bidra til å avgrense verknadene av tiltaket. Slike tiltak kan vere justering av fysiske tilhøve eller miljøtiltak som kan dempe tiltaket sine negative konsekvensar. Dette kan gjelde anleggsfasen så vel som driftsfasen.

4 Utgreiingsalternativ og tiltaksskildring

1.1 0-alternativet – referansealternativet

0-alternativet er ei vidareføring av alle gjeldande reguleringsplanar i området, med statleg plan for ny E16 med Vossebane. Referanseåret som er lagt til grunn er 2022.

1.2 Tiltaksskildring for områdeplanen

Tiltak for ny stasjon og bane er avklart gjennom vedtatt reguleringsplan for E16 og Vossebanen, Arna – Stanghelle. For å få ei komplett oversikt over tiltak og konsekvensar i planområdet er konsekvensutgreiing for E16 og Vossebanen, Arna – Stanghelle teke med i tabellane for dei ulike delområda.

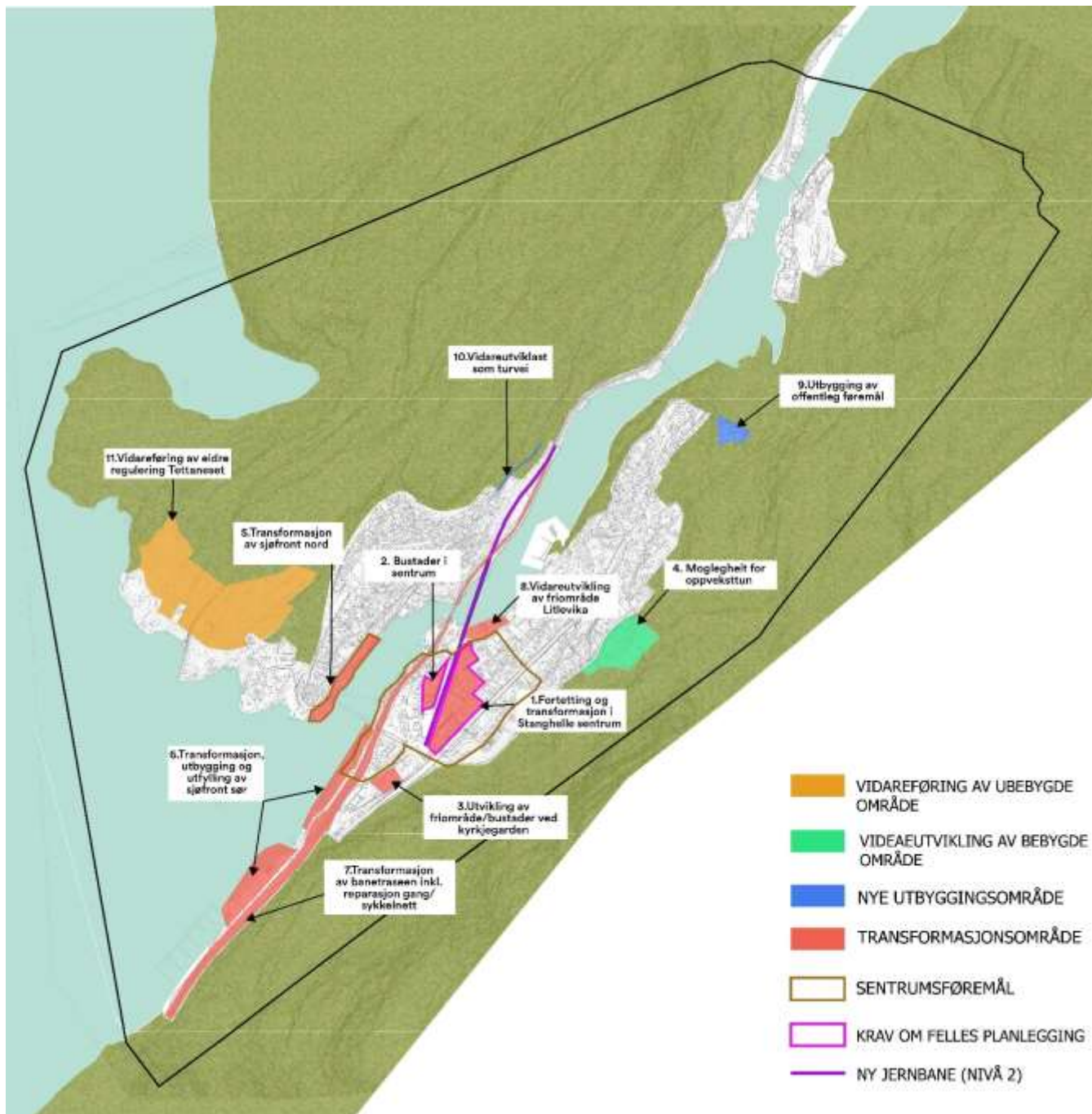
Områdereguleringa for Stanghelle opnar opp for fortetting av områder i nær tilknytning til det nye stasjonsområdet og sjøen. For store delar av desse områda vert det stilt krav om detaljregulering før utbygging. Detaljreguleringar er prosjektspesifisert, og difor vil detaljar som utnytting av areal, byggjehøgde, byggjegrensar, tilkomst og estetikk måtte bli tematikk i framtidige planar. Områdereguleringa legg opp til utbygging av nokre nye areal, i tillegg til at ein vidarefører eldre gjeldande planar som ikkje er bygd ut. Som følge av nye krav er det vanskeleg å få realisert dei eldre planane, og det forutsett ny detaljregulering for nokre av disse områda også

1.3 Utviklingsområda i områdeplanen:

Følgjande delområde er vurdert som nye tiltak, og ligg til grunn for KU:

1. Fortetting og transformasjon på Stanghelle sentrum
2. Bustader i sentrum
3. Utvikling av friområde/ bustader ved kyrkjegarden
4. Moglegheit for oppveksttun
5. Transformasjon av sjøfront nord
6. Transformasjon, utbygging og utfylling av sjøfront sør
7. Transformasjon av banetraseen inkl. reparasjon gang/sykkelnett
8. Vidareutvikling av friområde Litlevika
9. Utbygging a offentleg føremål
10. Vidareutviklast som turvei
11. Vidareføring av eldre regulering Tettaneset

4.2.1 Utviklingskart



Figur 4-1: Utviklingskart.

5 Kunnskapsgrunnlag og delområde

5.2 Generell skildring

Stanghelle er ein tettstad i Vaksdal kommune, som ligg omlag 5,6 mil frå Bergen og 4,7 mil frå Voss. Tettstaden ligg langs Veafjorden i vest og fjell i aust og med Bergensbanen/Vossebanen og E16 som går gjennom sentrum.

Frå gamalt av har Stanghelle vore ei jordbruksbygd. Stanghelle har ikkje mange arbeidsplassar i dag og fungerer i stor grad som ei pendlarbygd til Bergen, Voss og Dale.

Folketalet har i fleire år halde seg stabilt på rundt 800. På grunn av bratte fjellsider er busetnaden konsentrert langs Dalevågen og E16, samt på Haugane. På Helle er det dyrka mark og jordbruk, samt nokre bustader. Bygda er delt på langs, som følgje av E16, jernbane og Dalevågen, og det gjer at det er tre bustadfelt i bygda.

Området rundt butikken er eit naturleg midtpunkt i bygda og slik sett ein viktig samlingsplass. Her ligg bedehuset og ein ny barnehage. På Brekkjen i aust ligg skule og idrettsanlegg, og dette er eit viktig aktivitetsområde i bygda. Her er både skatepark, kunstgrasbane, sandvolleyballbane, leikeplass og skogsområde. Skulen er ein naturleg samlingsplass for dei yngre, med gode fasilitetar for fritidsaktivitetar og arrangement.

E16 ligg nedanfor Brekkjen. Veggen er på mange måtar både ei fysisk og visuell barriere i bygda. Veggen er ramma inn av støyskjermar, og kryssingspunkta er få.

5.3 Kunnskap og kjelder

Friluftsliv/by- og bygdeliv innan utgreiingsområdet er analysert gjennom bruk av offentleg tilgjengelege innsynsløysingar, brosjyrar og annan litteratur, fylkeskommunen, Bergen kommune, Vaksdal kommune og andre offentleg tilgjengelege kjelder, samt synfaringar.

5.4 Føringer frå planprogrammet

Konsekvensutgreiinga skal vurdere planen sin verknad for dei tema som er lista opp i tabellen under.

1	Landskapsbilete	Landskapsbilete omfattar det visuelle inntrykket som landskapet har.
2	By- og bygdeliv friluftsliv	Dette tema omfattar tilgjenge eller barrierar til formelle og uformelle møteplassar, friluftaktivitetar, rekreasjon og organisasjonsliv. Barn og unges sine oppvekstvilkår inngår her.
3	Naturmangfald	Naturmangfald omfattar det biologiske, landskapsmessige og geologiske mangfald samt økologiske prosessar. Det kan vere dyre- og fugleliv, vegetasjon, marint liv osv.
4	Kulturminne og kulturmiljø	Kulturminne er alle spor etter menneska sine liv og verksemd. Det omfattar alt frå enkeltstående bygningar til samla kulturmiljø – frå helleristningar, gravhaugar, bruer, landbruksbygg og industribygg.
5	Naturressursar	Naturressursar omhandlar den «produktive naturen». Det kan t d vere jordbruk, fiskeri, havbruk, skogbruk, mineralutvinning.
6	Tettstadutvikling og urbanisering	Desse to tema omhandlar i kva grad planen oppnår samfunnsmåla for utvikling og vekst i stasjonsbyane og fortetting rundt kollektivknutepunkta i regionen.
7	Næringsutvikling og arbeidsplassar	

Figur 5-1: Føringar frå planprogrammet.

5.5 Influensområde

Influensområdet er området der tiltaket kan føre til konsekvensar. Dette strekkjer seg vanlegvis utover grensene for planområdet som er vist i Figur 2-1.

Influensområdet si avgrensing vert i regelen påverka av i kva grad tiltaket er synleg, altså med eit utgangspunkt i kor tiltaket vil kunne sjåast frå, det som vert kalla fjernverknad. Men også andre tilhøve, som til dømes brot på turvegar til turmål, kan vere med å påverke influensområdet.

5.6 Definisjon av delområde

Det er teke utgangspunkt i delområda og verdivurderinga som er definert i Statens vegvesen si utgreiing for E16 og Vossebana. Områda overlappar kvarandre innanfor ulike registreringskategoriar. Gjennom Trinn 1 vurderer vi desse områda vidare og avgrensar eventuelle verneverdiar som skal tas inn i områdeplanen.

Oversikt over delområde frå statleg plan:

FB2, Åsen

FB3, Hellesætra

FB4, Hellevegen

FB5, Stanghelle skule, idrettsanlegg og flaggplassen

FB6, Stanghelle skulevegar

FB7, Litlevika

FB8, Stanghelle sentrumsområde

FB9, Naustrekke og lokalsti langs sjø

FB10, Lågaskaret

FB11, Stanghelle leikeplass/fotballbane

FB12, Stanghelle stasjon

FB13, Stanghelle gravplass

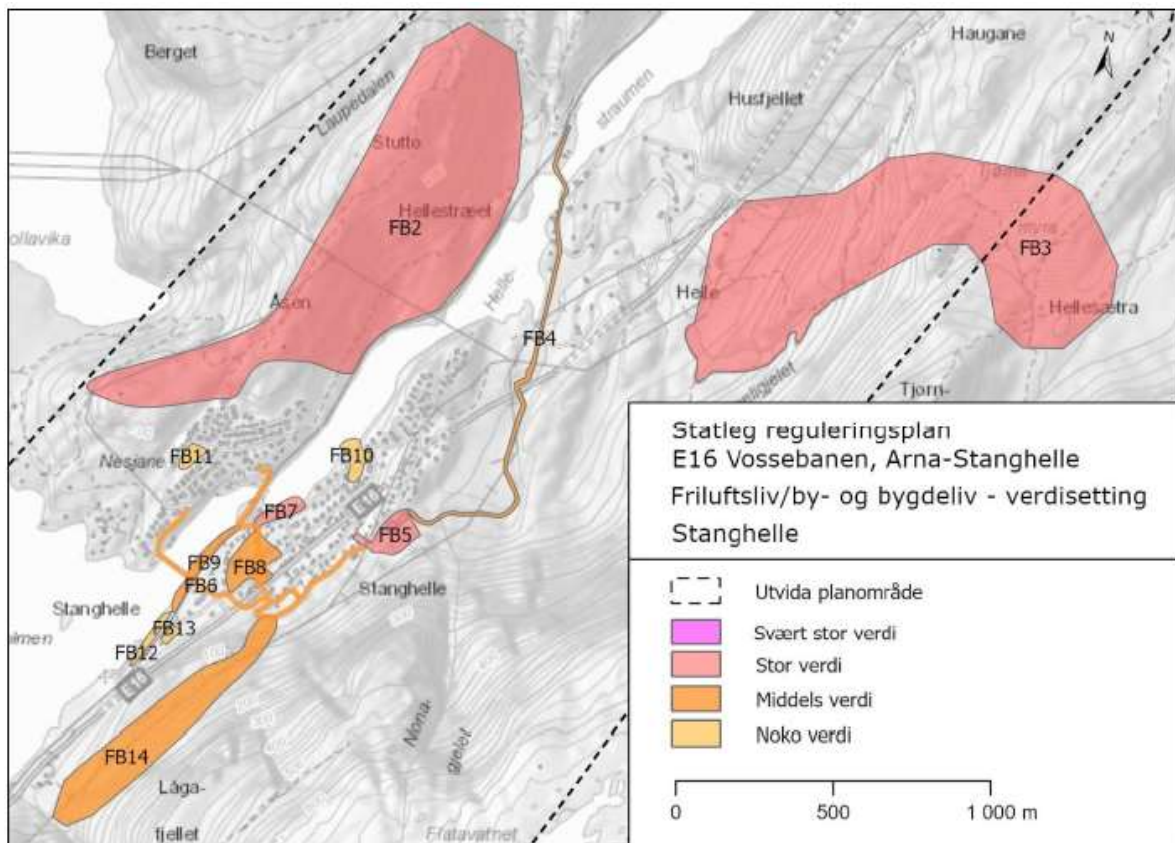
FB14, Krakså

Sjå verdikartet på neste side (Figur 6-1) for kartreferanse.

6 Trinn 1: Verdi, påverknad og konsekvens for delområda

6.1 Verdikart

Trinn 1 av analysen omhandlar delområda innanfor temaet med skildring av verdien samt vurdering av påverknad og konsekvens i dei ulike utbyggingsalternativa. Sjå metodeskildringa i kap. 3.4. Verdikart:



Figur 6-1: Verdikart for tema Friluftsliv/By- og bygdeliv.

1.4 Delområde FB2, Åsen

Nærturterreng med nettverk av merka stiar og mange opplevingskvalitetar. Det er 2 ulike utkikkspunkt med postkasse. Frå Stanghelle til Helle er det fin naturstiløype med postar og plansjar. Det er òg ein gammal eikeskog innanfor området, der trea er verna. Området er registrert i kategori A, svært viktig friluftsområde, i Naturbase.



Foto 6-2 Start på natursti som ligg i same trasé som planlagt anleggsveg til deponi Idlasundet. Foto: Jan Adriansen, Sweco.

Verdivurdering

- Området er eit mykje brukt friluftsområde av fleire.
- Området har lokalt stor betydning.
- Området er attraktivt for fleire grupper og har gode opplevingskvalitetar.
- Området er delvis tilrettelagd.
- Delar av delområdet er registrert som kategori A, svært viktig friluftområde, i Naturbase.

Delområdet er vurdert til å ha **stor verdi**.

Påverknaden av 0-alternativet

I samband med Vossebanen skal det etableres et deponiområde saman med en midlertidig anleggsveg vest for jernbanelinja, der massetransport til deponi ved Idlasundet skjer utanom offentleg veg.

Eksisterande turveg mellom Vågslia og Helle vert broten av skjeringa og deponiområdet i permanent situasjon. Føresegner i områdeplanen sikrar at midlertidige tiltak vert tilbakeført etter anleggsperioden. Slike tiltak vil likevel setje spor i landskapet, og altså endre opplevinga ved bruk av friluftslivsområdet og turveg.

Påverknaden av områdeplanen

Områdeplanen vil videreføre deler av midlertidig vegforbindelse i anleggsfase fra Ospoholtet vidare nordover som turveg, slik at eksisterande turveg beheld sin funksjon. Påverknaden er positiv.

Tabell 6-1: Vurdering av verdi, påvirkning og konsekvens delområde Åsen

Verdivurdering: Delområde FB2, Åsen, Friluftsliv/By- og bygdeliv							
Utan relevans	Noko verdi	Middels verdi	Stor verdi	Svært stor verdi			
▲							
Område er eit mykje brukt friluftsområde av fleire. Delområdet har stor lokal verdi.							
Tiltaket sin påverknad							
Utbyggingsalternativ	Forbetring	Inga/ubetydeleg endring	Noko forringa	Foringa	Sterkt forringa		
Områdeplan	▲						
Områdeplanen vil videreføre deler av midlertidig vegforbindelse i anleggsfase fra Ospeholtet vidare nordover som turveg og reparerer eksisterande turveg som blir broten ved bygging av statleg plan. Påverknaden vert vurdert til noko forbetra i høve til 0-alternativet.							
Tiltaket sin konsekvens							
Utbyggingsalternativ	+++ /++++	+ /++	0	-	--	---	----
Områdeplan	▲						
Noko forbetring. Ein pluss. (+)							

1.5 Delområde FB3, Hellesætra

Turområdet Hellesætra (400 m.o.h.), det gamle stølsområde til gardane på Helle og Stanghelle, med turveg opp. Turen er den mest populære nærturen til Stanghelle idrettslag med over 1500 registreringar i året (ut.no).

Turvegen startar ved ein parkeringsplass laga for Hellesætra utfartsområde, på sørsida av E16 Dalevågtunnelen, og følger vegen gjennom gardstunet oppom parkeringsplassen. Deretter kan ein kan velje om ein vil gå den opphavelge, bratte Sætravegen rett opp lia, eller den nyare, lengre og slakare skogsvegen. Ved Espelia, om lag 200 m.o.h., sluttar skogsvegen og ein fortset på Sætravegen vidare oppover til Hellesætra.

Oppe på Hellesætra er det 4 sel. Stølane var i drift til slutten av 1940-talet, og er framleis halde ved like. Her finn ein fleire minne frå drifta som kan vere med på å gje ei ekstra oppleving til turen, til dømes restane av ein løypestreng, ein såkalla mjølkestreng, frå 1928. Fleire benkar er set opp på stølsområdet.

Verdivurdering

- Delområdet vert brukt av feire til mange.
- Delområdet har regional betydning.
- Turområdet har gode kvalitetar ved at ein nyttar den gamle stølsvegen og stølane på Hellesætra. Området er attraktivt for feire brukarar og vert brukt av mange.
- Området er registrert som kategori A, svært viktig friluftsområde, i Naturbase.

Ut frå verdikriteria er området vurdert til å ha **stor verdi**.

Påverknad

Området vert ikkje påverka.

Tabell 5-2: Vurdering av verdi, påvirkning og konsekvens delområde Hellesætra

Verdivurdering: Delområde FB3, Hellesætra, Friluftsliv/By- og bygdeliv							
Utan relevans	Noko verdi	Middels verdi	Stor verdi	Svært stor verdi			
▲							
Området vert brukt av fleire til mange. Delområdet har stor regional verdi.							
Tiltaket sin påverknad							
Utbyggings-alternativ	Forbetra	Inga/ubetydeleg endring	Noko forringa	Forringa	Sterkt forringa		
Områdeplan	▲						
	Området vert ikkje råka av det nye områdeplanen og situasjonen vert verande slik den er i dag. Påverknaden vert vurdert til å gje inga/ubetydeleg endring.						
Tiltaket sin konsekvens							
Utbyggings-alternativ	+++ /++++	+ /++	0	-	--	---	----
Områdeplan	▲						
	Ubetydeleg miljøskade. Null (0)						

1.6 Delområde FB4, Hellevegen

Hellevegen er skuleveg for elevar frå Helle til Stanghelle skule (elevane frå Stanghelle brukar skulevegane i FB6 Stanghelle skulevegar). Vegen vert også nytta av sykkistar og folk som går på tur, og er brukt av motoriserte mindre køyretøy som bilar, mopedar og motorsyklar. Hengebrua på Helle er stengd for biltrafikk.



Foto 6-3 Undergangen under E16 i FB4 Hellevegen nyttast også av motoriserte køyretøy og kan vere skremmande for gåande. Foto: Jan Adriansen, Sweco.

Heile Hellevegen frå Stanghelle skule til Dale sentrum er registrert som kategori A, svært viktig friluftsområde, i Naturbase. Det definerte delområdet er del av denne og startar på Helle på vestsida av Dalevågen, går over jordbruksområdet på Helle og opp Sædalen til Helle skule. Dagens E16 går gjennom området med avkøyrsløse til lokalvegar. På vestsida av Lågaskartunnelen går Hellevegen under E16 gjennom ein undergang, og på kvar side av E16 finst busstopp.

Frå undergangen langs lokalvegen, Hellevegen, er det 850 meter til Stanghelle skule. Gjennom barnetråkkregistreringar har det kome fram at elevane misliker skulevegen frå Helle, då særleg undergangen under E16.

Dei mest attraktive delane av Hellevegen ligg utanfor det definerte delområdet.

Verdivurdering

- Delområdet vert brukt av fleire, og særleg av skuleelevar.
- Delområdet har høg betydning for lokalsamfunnet, då vegen knyter Helle saman med Stanghelle utanom E16.
- Delområdet del av eit større område registrert som kategori A, svært viktig friluftsområde, i Naturbase.

Ut ifrå verdikriteria er delområdet vurdert til å ha **middels verdi**.



Foto 6-4 FB4 Hellevegen er òg eit vegminne og stadvis ei flott oppleving. Her frå Sædalen.
Foto: Jan Adriansen, Sweco.

Påverknad av 0-alternativet

Den nye vegen vil gå gjennom området. Eksisterande undergang vert noko større, men skulevegen vert den same.

Påverknad av områdeplanen

Områdeplanen legg til rette for etablering av brannstasjon i tilknytning til nytt kryss på Helle. Tilkomsten til brannstasjon vil ikkje overlappe med gang- og sykkeltraseen i Hellevegen.



Tabell 6-3: Vurdering av verdi, påverknad og konsekvens delområde FB4 Hellevegen

Verdivurdering: Delområde FB4 Hellevegen, Friluftsliv/By- og bygdeliv							
Utan relevans	Noko verdi	Middels verdi	Stor verdi	Svært stor verdi			
▲							
Delområdet brukast av fleire, nyttast særleg av skulebarn. Delområde har middels verdi.							
Tiltaket sin påverknad							
Utbyggingsalternativ	Forbetra	Inga/ubetydeleg endring	Noko forringa	Forringa	Sterkt forringa		
Områdeplan	▲						
Området vert ikkje råka av det nye områdeplanen og situasjonen vert verande slik den er i dag. Påverknaden vert vurdert til å gje inga/ubetydeleg endring.							
Tiltaket sin konsekvens							
Utbyggingsalternativ	+++ /++++	+ /++	0	-	--	---	----
Områdeplan	▲						
Ubetydeleg miljøskade. Null (0)							

1.7 Delområde FB5, Stanghelle skule, idrettsanlegg og flaggplassen

Delområdet inkluderer Stanghelle skule og idrettsanlegget. Området ligg på Brekkjen. Her er det skule, kunstgrasbane, sandvolleyballbane, leikeplass, skatepark og skogsområde til å leike i. På vinteren er det òg ein akebakke her. I aktivitetsparken er det sett opp ein utegrill på samlingsplassen. Flaggplassen, som ligg på framsida av skulen, vest i delområdet, er registrert friluftsområde i Naturbase. Her er utsiktspunkt og eit nærturområde på Stanghelle.

Delområdet er òg mykje brukt utanom skuletida. Stanghelle IL har treningar på fotballbana fleire gongar kvar veke. Området er mykje brukt av familiar og barn og unge på fritida, og Stanghelle IL er aktive bidragsytarar til opprusting og vedlikehald. Delområdet fell inn under registreringskategorien «Leike- og rekreasjonsområde», samt «turområde».

Det finns fleire snarveggar til og frå skulen, mellom anna ei trapp som tek ein frå parkeringsplassen ved skulen ned til ein undergang ved E16.



Figur 6-5 FB5 Stanghelle skule, idrettsanlegg og flaggplassen. Foto: Jan Adriansen, Sweco.

Verdivurdering

- Delområdet er mykje brukt av ulike aldersgrupper på Stanghelle og er ein viktig samlingsplass i bygda.
- Området er attraktivt for fleire og har lokal betydning og har særskild gode kvalitetar for lokalsamfunnet.
- Flaggplassen er registrert som kategori C, registrert friluftsområde, i Naturbase.

Ut frå verdikriteria er delområdet vurdert til å ha **stor verdi**.

Påverknad av områdeplanen

Områdeplanen legg til rette for ei auka fortetting på Stanghelle, og for bygging av eit oppveksttun med skule og barnehage på området. Dette vil bidra til auka bruk av området og ei oppgradering av leike- og uteopphaldsområda, noko som vil auke attraktiviteten for friluftaktivitetar for området.

Tabell 6-4: Vurdering av verdi, påverknad og konsekvens delområde Stanghelle skule, idrettsanlegg og flaggplassen

Verdivurdering: Delområde FB5, Stanghelle skule, idrettsanlegg og flaggplassen, Friluftsliv/By- og bygdeliv							
Utan relevans	Noko verdi	Middels verdi	Stor verdi	Svært stor verdi			
▲							
Delområdet er mykje brukt av ulike aldersgrupper på Stanghelle og er ein viktig samlingsplass i bygda. Delområde har stor verdi.							
Tiltakets påverknad							
Utbyggingsalternativ	Forbetra	Inga/ubetydeleg endring	Noko forringa	Forringa	Sterkt forringa		
Områdeplan	▲						
	Områdeplanen opnar for utbygging av barnehage/oppvekststun på skulen si tomt. Påverknaden vil vere auka bruk av idrettsanlegg og ei oppgradering av leike- og uteopphaldsområda, noko som vil auke attraktiviteten for friluftaktivitetar for området.						
Tiltaket sin konsekvens							
Utbyggingsalternativ	+++ /++++	+ /++	0	-	--	---	----
Områdeplan	▲						
	Noko forbetring. Ëin pluss (+).						

1.8 Delområde FB6, Stanghelle skuleveg

Skuleveg for barna som bur i sjølve Stanghelle (barna på Helle nyttar FB2 Hellevegen). Delområdet overlappar andre delområde, og fell under registreringskategorien ferdslesamband, då området brukast av gåande og syklende for å kome seg på skulen. Elevane som går på Stanghelle skule er jamt fordelt frå heile Stanghelle. Utanpå jernbanebrua til Bergensbanen over Dalevågen er det påbygd ein gangveg som skulebarna kan nytte. På sentrumsida går ein gangsti over ei bru som er svært kort og treng og har ikkje lys. Ei anna moglegheit som mange nyttar for å kome seg til skulen, er å gå over bilbrua ytst ute i Dalevågen. Mange elevar vel å bruke denne, sjølv om nokre får lengre veg å gå. Vidare frå Stanghelle sentrum må ein krysse E16 for å komme opp til skulen. Det er 2 kulvertar/undergangar langs E16, men dei fleste nyttar undergangen rett sør-aust for daglegvarebutikken. Det er rimeleg å anta at òg vaksne bevegar seg langs desse linjene.

Verdivurdering

- Skulevegane er mykje brukt av barn og unge som skal til og frå skulen.
- Delområdet ligg i samanheng med andre ferdselslinjer og område.
- Delområdet har stor lokal betydning, spesielt for skuleelevar.
- Delar av området innbyr ikkje til opphald eller ferdsel, og det er ein del store barrierar i området.

Delområdet er vurdert til å ha **middels verdi**.

Påverknad av 0-alternativet

Bygging av E16/Vossebana vil føre til mindre trafikk langs eksisterande E16. Statleg plan regulerer delar av eit meir opparbeida gangvegnett forbi stasjonsområdet. Stanghelle sentrum vert delt i to av den nye jernbanen, og skulevegen vert endra for nokre av barna. Gangvegen over Dalevågen vil ikkje lengre måtte dela bru med jernbanen når dette arealet vert frigjort, noko som er ei forbetring for tryggleikskjensla. Deler av lokalvegnettet i området vert utbetra i samband med ny jernbane.

Påverknad av områdeplanen

Områdeplanen sikrar regulert eit samanhengande fortau/stiar rundt i området som til dømes langs jernbanebrua over Dalevågen. Også interne snarvegar i eksisterande bustadområde vert sikra i områdeplanen.

Tabell 6-5: Vurdering av verdi, påvirkning og konsekvens delområde Stanghelle skulevegar

Verdivurdering: Delområde FB6, Stanghelle skulevegar, Friluftsliv/By- og bygdeliv							
Utan relevans	Noko verdi	Middels verdi	Stor verdi	Svært stor verdi			
▲							
Skulevegane er mykje brukt av barn og unge som skal til og frå skulen. Delområde har middels verdi.							
Tiltaket sin påverknad							
Utbyggingsalternativ	Forbetra	Inga/ubetydeleg endring	Noko forringa	Forringa	Sterkt forringa		
Områdeplan	▲						
	Bygging av E16/Vossebana vil føre til mindre trafikk langs eksisterande E16, noko som vil gje tryggare skuleveg. I tillegg, vil områdeplanen regulere samanhengande nye stiar slik det blir lettare å kople seg på eksisterande skulevegar.						
Tiltaket sin konsekvens							
Utbyggingsalternativ	+++ /++++	+ /++	0	-	--	---	----
Områdeplan	▲						
	Noko forbetring. Ëin pluss (+).						

1.9 Delområde FB7, Litlevika

Friluftsområde drifta av Bergen og Omland Friluftsråd (BOF). Litlevika er eit statleg sikra friluftsområde og kalla Litlevika/Stanghelle padleområde i Naturbase, sjå figur 6.6. Friluftsområdet ligg på austsida av Dalevågen, nær jernbanebrua. Her er grassletter og små vikar. Området har flytebrygge for utsetting av kano og kajakk i tillegg til naust med utstyrsbase, og det er mogleg å sette ut småbåt. Staden har informasjonstavle med informasjon om friluftsområdet og padlemoglegheitene i området. Området er nytta av både lokale og tilreisande då det er mogleg å leige utstyr her.



Figur 6-6 Omriss av statleg sikra friluftslivsområde i Naturbase, ref. Miljøstatus.no/kart



Foto 6-7 Litlevika med flytebrygge for utsetting av kajakk og kano. Foto: Mariette Madsgaard, Sweco.

Verdivurdering

- Området brukast av fleire og har relativt høg brukarfrekvens.

- Litlevika har lokal og regional betydning, og er eit statleg sikra friluftsområde.
- Området har betydning for spesielle aktivitetar, som bading, skøyting, båtliv og annan aktivitet på vatnet.
- Landskapet har spesielle opplevingskvalitetar innan båtliv og aktivitetar som omfattar vatn.
- Området er registrert som kategori B, viktig friluftsområde, i Naturbase.

Ut frå verdikriteria er delområdet vurdert til å ha **stor verdi**.

Påverknaden av 0-alternativet

Området er eit statleg sikra friluftsområde, og er i eksisterande reguleringsplanar regulert som småbåthamn. Ved bygging av ny jernbane vert arealet redusert ved etablering av ny jernbanebru. Arealet er regulert som BA-område i statleg plan, noko som peiker til arealbruk i gjeldande reguleringsplan. Området er sikra med omsynssone med særleg omsyn til friluftsliv H530 i statleg plan: 'H530_1 Stanghelle. Sona omfattar statleg sikra friluftslivsområde som er tilrettelagt med flytebrygge for utsetting av kano, kajakk og småbåt, og naust med utstyrsbase. Desse funksjonane skal oppretthaldast under anleggsperioden. Utsettingsplass for kano/kajakk kan flyttast midlertidig til ein anna eigna plass i eller utanfor planområdet for å ivareta sikkerheit under anleggsperioden.'

Gjennom statleg plan blir lokalvegnettet delvis utbetra. Føresegner i statleg plan ivaretar fortsatt drift i arealet under bygginga av det nye stasjonsområdet. Jernbanen kjem nærare og skapar ein barriere i forhold til opplevinga av omgjevnadene og dårlegere lydbilete. Store delar av området kan framleis nyttast til kano/kajakk og bading.

Påverknaden av områdeplanen

Litlevika vert regulert som friområde o_FRI3. Områdeplanen legg til rette for vidareutvikling av dette området for sjørette friluftslivsaktivitetar. At området vert sikra regulert som friområde er ei forbetring i høve til 0-alternativet.

Områdeplanen sikrar også etablering av nytt friluftslivsområde i nærleiken, o_FRI2. Dette kunne vore sett på heilheitleg i samheng med o_FRI3, saman med tilbakeføring og tilgjengeleggjering av baneføremålet o_ABT1 etter bygging av statleg plan. Gjennom krav om detaljregulering, knytt til baneføremålet #8 er det stilt krav til at tilgrensande friområde skal vurderast i samheng med omdisponering av baneføremålet. I dette ligg det at også baneføremålet o_ABT kan vurderast opparbeidd i ein heilskap der o_FRI2 og o_FRI3 også inngår.

Tabell 6-6: Vurdering av verdi, påverknad og konsekvens delområde Litlevika

Verdivurdering: Delområde FB7, Litlevika, Friluftsliv/By- og bygdeliv					
Utan relevans	Noko verdi	Middels verdi	Stor verdi	Svært stor verdi	
▲					
Området brukast av fleire og har relativt høg brukarfrekvens. Delområde har både lokal og regional stor verdi.					
Tiltakets påverknad					
Utbyggingsalternativ	Forbetra	Inga/ubetydeleg endring	Noko forringa	Forringa	Sterkt forringa

Områdeplan	▲						
	Ved bygging av ny jernbane vert området noko redusert. I dag er området brukt av Stanghelle idrettslag – Kajakk og som parkeringsareal/lager for båtar, og ei flytebrygge. Litevika vert regulert som friområde gjennom områdeplanen. Førjing om at friområdet skal sjåast på i samanheng med baneføremål vil gi positive verknader for friluftslivet i området. Påverknaden vert vurdert til noko forbetring i høve til 0-alternativet (statleg plan).						
Tiltaket sin konsekvens							
Utbyggings- alternativ	+++ /++++	+ /++	0	-	--	---	----
Områdeplan	▲						
	<i>Noko forbetring. Ëin pluss (+).</i>						

1.10 Delområde FB8, Stanghelle sentrumsområde

Avgrensinga Stanghelle sentrumsområde er noko uklart definert og lite leseleg. I delområdet inngår barnehagen, butikken, Naboen kro (ikkje i dagleg drift og kun sporadiske arrangement her) og bedehuset med leikeplass. I barnetråkkregistreringar med elevar på Stanghelle skule kjem det frem at barn og unge liker å vere i sentrumsområdet. Barnehagen er ein fin plass å ake og det er også populært å leike på uteområdet utanom opningstida. Også området utanfor bedehuset vert brukt til leik. Elevane oppgjer Naboen kro og butikken som møteplassar.



Foto 6-6 FB8 Stanghelle sentrumsområde med butikken til venstre og Naboen kro til høgre. Foto: Jan Adriansen, Sweco.

Verdivurdering

- Området er ofte brukt, og vert brukt av relativt mange. Det har høg brukarfrekvens.
- Området har lokal betydning som sosial møteplass, med tanke på butikken, bedehuset og kroa.

- Området har verken visuelle eller romlege kvalitetar som innbyr til opphald utandørs, utanom leikeplassen til barnehagen. Det er attraktivt for nokre grupper.
- Området er ikkje registrert som friluftsområde i Naturbase.

Ut frå verdikriteria er delområdet vurdert til å ha **middels verdi**.

Påverknaden av 0-alternativet

Eksisterande jernbanetrase vert flytta frå sjøkanten og inn i sentrum, i ny bru over Dalevågen. Etablering av stasjonsområdet vil påverke leike- og opphaldsareal i sentrum.

Utearealet til barnehagen vert redusert og deler endra av ein høg støttemur med utflating. Samanlikna med eksisterande situasjon vil dette føre til ein forverra situasjon for barnehagen og området generelt i høve til barn og unge. Delområdet vert fragmentert, med auka barriereverknad og mindre opplevd tryggleik.

Situasjonen i sentrum vert litt forbetra ved at ny E16 kjem lengre unna sentrumsområde. Lydbiletet vert verre med toget så nære barnehagen og ny avkjøyring frå den framtidige lokalvegen.

Jernbana kjem ut i dagen vest i området og går på baksida av området som nyttast som møteplass.

Påverknaden av områdeplanen

Områdeplanen legg til rette for ei utbygging med høgare tettleik, og ei omforming av sentrum sitt møte med omgivnadene. Ved etablering av blanda føremål med innslag av bustader vil det også vere krav til å etablere grønne fellesareal og torg i med senteret. Utforminga er knytt til detaljreguleringskrav. I detaljreguleringa kan det leggas til rette for etablering av fleire nye fortau, byrom og uteopphaldsareal i senterområdet. Reduksjon i trafikk på den eksisterande E16 vil gjere området meir attraktivt og vegen vil framstå i mindre grad som ei barriere for omgjevnadene.

Tabell 6-7: Vurdering av verdi, påvirkning og konsekvens delområde Stanghelle sentrumsområde

Verdivurdering: Delområde FB8, Stanghelle sentrumsområde, Friluftsliv/By- og bygdeliv							
Utan relevans	Noko verdi	Middels verdi	Stor verdi	Svært stor verdi			
▲							
Området brukast ofte av relativt mange. Det har høg brukarfrekvens. Delområde har middels verdi.							
Tiltakets påverknad							
Utbyggingsalternativ	Forbetra	Inga/ubetydeleg endring	Noko forringa	Forringa	Sterkt forringa		
Områdeplan	▲						
Områdeplanen krev detaljregulering for vidare utvikling av området. Verknaden av ei omforming av området vil vera positivt for aktivitet og bruk av området.							
Tiltaket sin konsekvens							
Utbyggingsalternativ	+++ / ++++	+ / ++	0	-	--	---	----

Områdeplan	▲ <i>Betydeleg forbetring. To pluss (++)</i>
------------	---

1.11 Delområde FB9 Naustrekkje og lokalsti langs sjø

Den eldre naustrekkja på austsida av sjøen er brukt av lokalbefolkninga som rekreasjon og utgangspunkt for båtliv. Stien som går bak naustrekkja kan hende er den mest nytta turstien på Stanghelle. Både for små vandreturar og som sambandslinje mellom nærområda.



Foto 6-7 FB9 Naustrekkje og lokalsti langs sjø der turstien går i bakkant av naustrekkja. Foto: Jan Adriansen, Sweco.

Verdivurdering

- Området brukast av fleire.
- Området har lokal betydning.
- Området er attraktivt for nokre grupper.

Delområdet blir vurdert til å ha **middels verdi**.

Påverknad av 0-alternativet

Området vert ikkje råka av det nye planforslaget og situasjonen for veg vert verande slik den er i dag. Derimot vil togtrafikken forsvinne frå området. Det gjev betre føresetnad for og auke opplevingsverdien av rekreasjon- og friluftslivområdet. Både i høve lydbilete og tryggleikskjensla.

Påverknad av områdeplanen

Eksisterande naustrekkje vert ikkje påverka. Ved etablering av ny Områdeplanen legg til rette for opparbeiding av friområde med gang/sykkeltilbod i banearealet. Delar av det ubebygde arealet på sørsida av brua er regulert til friområde i gjeldande plan, medan områdeplanen set av dette området til kombinert formål KBA2. Dette gjev i utgangspunktet negative verknader. Området skal også leggast til rette for offentlig tilgang til sjø og



Figur 6-8 Stien bak naustrekkja på Stanghelle er mykje brukt som lokal turveg. Foto: Tine Eikehaug, Statens vegvesen.

sjøfront, og det vert tilrettelagt også for ein fellesskapsfunksjon med forsamlingshus i tilknytning til friområde ved eksisterande stasjonsområde, som igjen gjev positive verknader for friluftsliv. By- og bygdeliv. Område på vestsida ved jernbanebrua er i gjeldande regulering avsett som småbåthamn, medan områdeplanen avset det som friområde o_FRI2 og naustområda o_UNB6-7, noko som gjev positive verknader. I heilskap er områdeplanen vurdert å ha positive verknader for friluftsliv. By- og bygdeliv for delområdet.

Tabell 6-8: Vurdering av verdi, påvirkning og konsekvens delområde Naustrekkje og lokalsti Dalevågen

Verdivurdering: Delområde FB9, Naustrekkje og lokalsti Dalevågen, Friluftsliv/By- og bygdeliv							
Utans relevans	Noko verdi	Middels verdi	Stor verdi	Svært stor verdi			
▲							
Området brukast av fleire. Delområdet har middels verdi.							
Tiltaket sin påverknad							
Utbyggingsalternativ	Forbetra	Inga/ubetydeleg endring	Noko forringa	Forringa	Sterkt forringa		
Områdeplan	▲						
Områdeplanen legg til rette for transformasjon av eksisterande jernbane som vil gjere naustrekkja meir tilgjengelig for gående og syklende. Område på vestsida ved jernbanebrua er i gjeldande regulering avsett som småbåthamn, medan områdeplanen avset det som friområde o_FRI2 og naustområda o_UNB6-7. Delar av det ubebygde arealet på sørsida sidan av vegbrua er i områdeplanen avsett til kombinert formål (bustadføre mål/kontor/næring) KBA2, medan det gjeldande reguleringsplan er avsett som friområde.							
Tiltaket sin konsekvens							
Utbyggingsalternativ	++++/+++	++/+	0	-	--	---	----
Områdeplan	▲						
Noko miljøforbetring. Ein pluss (+)							

1.12 Delområde FB10, Lågaskaret

Delområdet inneheld ein leikeplass, eit område for ski og leik på vinterstid, samt tilgang til sjø med naust og båt plassar. Området er oppgitt i Barnetråkkregistreringer med barne- og ungdomsskuleelevar og i *Kartlegging og verdisetting av friluftslivområder* i Vaksdal kommune. Leikeplassen ber preg av å berre verte nytta av barn i nabolaget.



Foto 6-9 Naust og båtplassane i FB10 Lågaskaret nede til venstre i bilete. Leikeplassen ligg bakom dette. Foto: Jan Adriansen, Sweco.

Verdivurdering

- Området har lokal betydning og er attraktivt for nokre grupper.
- Stien er registrert i kategori C, registrert friluftsområde, i Naturbase.

Delområdet er vurdert til å ha **noko verdi**.

Påverknad

Området vert ikkje påverka av områdeplanen eller av 0-alternativet. Jernbanestasjonen kjem litt nærare båthamna, men gjer ingen vesentleg forskjell. Situasjonen vert verande slik den er i dag.

Tabell 6-9: Vurdering av verdi, påverknad og konsekvens delområde Lågaskaret

Verdivurdering: Delområde FB10, Lågaskaret, Friluftsliv/By- og bygdeliv							
Utans relevans	Noko verdi	Middels verdi	Stor verdi	Svært stor verdi			
▲							
Området har lokal betydning og er attraktivt for nokre grupper. Delområde har noko verdi.							
Tiltakets påverknad							
Utbyggingsalternativ	Forbetra	Inga/ubetydeleg endring	Noko forringa	Forringa	Sterkt forringa		
Områdeplan	▲						
Området vert ikkje råka av det nye områdeplanen. Påverknaden vert vurdert til å gje inga/ubetydeleg endring.							
Tiltaket sin konsekvens							
Utbyggingsalternativ	+++ /++++	+ /++	0	-	--	---	----
Områdeplan	▲						
Ubetydeleg miljøskade. Null (0).							

1.13 Delområde FB11, Stanghelle leikeplass og fotballbane

Delområdet er leikeplass og fotballbane (foreløpig grusbane men Idrettslaget arbeider med å etablere ein ballbinge her) på Stanghelle vest. Området er særleg brukt av dei barna som bur i vest. Opplysningar frå barnetråkk fortel oss at når barna kjem opp i 6. og 7. klasse vel dei heller fotballbana ved skulen.

Verdivurdering

- Området er stort sett i dagleg bruk og då stort sett mindre barn.
- Delområdet brukast av dei som bur i nærområdet, og har lokal betydning.

Påverknad

Auka bustadbygging som følge av plan for Tettaneset (0-alternativet) vil auke bruken av leikeplassen. Området vert ikkje ytterlegare påverka av områdeplanen.

Tabell 6-10: Vurdering av verdi, påverknad og konsekvens delområde Stanghelle leikepass

Verdivurdering: Delområde FB11, Stanghelle leikepass, Friluftsliv/By- og bygdeliv							
Utan relevans	Noko verdi	Middels verdi	Stor verdi	Svært stor verdi			
▲							
Området er stort sett i dagleg bruk, og då stort sett mindre barn. Delområdet har noko verdi.							
Tiltaket sin påverknad							
Utbyggings- alternativ	Forbetra	Inga/ubetydeleg ending	Noko forringa	Forringa	Sterkt forringa		
Områdeplan	▲						
Auka bustadbygging i området vil vare auke bruken av leikepassen.							
Tiltaket sin konsekvens							
Utbyggings- alternativ	+++ /++++	+ /++	0	-	--	---	----
Områdeplan	▲						
Inga/ubetydeleg ending. Null (0)							

1.14 Delområde FB12, Stanghelle stasjon

Stasjonsområde på Stanghelle ligg i dag i utkanten av tettstaden. Delområdet vert stort sett nytta av reisande som ventar på eller kjem med toget, og kan vere ein sosial møteplass for lokalbefolkninga.



Foto 6-10 Stanghelle stasjon. Foto: Jan Adriansen, Sweco

Verdivurdering

- Området vert brukt av nokre.
- Området er mindre attraktivt for opphald.
- Området har lokal betydning.

Delområdet er vurdert til å ha **noko verdi**.

Påverknad**0-alternativet:**

E16 trafikken vil gå gjennom tunnel forbi Stanghelle stasjon, men det har lita betydning for delområdet. Området vil ikkje lengre vere stasjonsområde. Flyttinga av jernbanen gjer at dagens stasjon ikkje har togtrafikk og får mindre biltrafikk. Stasjonsområdet vil få ein lågare bruksfrekvens og verte langt mindre attraktivt å opphalde seg på for mange. Påverknaden vert vurdert til noko forringa.

Områdeplanen:

Området vil ikkje lenger vere stasjonsområde. Områdeplanen vidarefører regulert friområde langs strandlinja ved stasjonen, dette friområdet vert redusert ved utbyggingsområdet KBA2 i nord, og utvida noko mot KBA3 i sør. Gang/sykkelveg langs veg/strandlinja vert vidareført og utvida langs heile strekninga ved friområdet. Områdeplanen legg også til rette for transformasjon av banearealet, mellom anna med skissert gang/sykkel tilbod. Sjølve stasjonsområdet vil miste sin funksjon som ein møteplass knytta til det å komme til staden, men har potensiale til fortsatt å få ein ny møteplassfunksjon i samspel med forsamlingslokale i KBA2, og sjøfrontutviklinga som er skissert i KBA3 og 3. Stasjonsområdet sin attraktivitet vil vere avhengig av framtidig funksjon i stasjonsbygningen og den heilheitlege utforminga av området, med utviklinga av stasjonsområdet, frigjort baneområde i samspel med nytt forsamlingslokale, Hellenen og kulturminna, gravplassen og friområde langs strandlinja.

Lagt til grunn denne skisserte utviklinga er påverknaden av områdeplanen auka attraktivitet, høgare tilgjengelighet ved at eksisterande jernbane ikkje lengre vil vere ei barriere for ferdsle, auka tilgjelgeleghet til strandkanten, og redusert støy, forbetra lydbilde.

Tabell 6-21: Vurdering av verdi, påverknad og konsekvens delområde Stanghelle stasjon

Verdivurdering: Delområde FB12, Stanghelle stasjon, Friluftsliv/By- og bygdeliv					
Utan relevans	Noko verdi	Middels verdi	Stor verdi	Svært stor verdi	
▲					
Området verkt brukt av nokre. Delområde har noko verdi.					
Tiltaket sin påverknad					
Utbyggings- alternativ	Forbetra	Inga/ubetydeleg ending	Noko forringa	Forringa	Sterkt forringa

Områdeplan	▲						
	Sjølve stasjonsområdet vil miste sin funksjon som møteplass og det å komme til staden. Området vil ikkje lenger vere stasjonsområde, men områdeplanen legg til rette for transformasjon av arealet (ved å legge området inn i arealkategorien kombinert formål grøntareal/fedselsåre over gammalt spor), mellom anna er det skissert moglege bruk av banearealet til gang/sykeltrase.						
	Naboområda BKA2 og 3 er avsett til transformasjon og utfylling ved sjøen og stasjon kan også sjåast i samanheng med utforminga og utviklinga av stasjonsområdet, frigjort baneområde i samspel med nytt forsamlingslokale, Hellenen og kulturminna, gravplassen og friområde langs strandlinja.						
Tiltakets konsekvens							
Utbyggings- alternativ	+++ /++++	+ /++	0	-	--	---	----
Områdeplan	▲						
	<i>Noko forbetring. Ein pluss (+)</i>						

1.15 Delområde FB13, Stanghelle gravplass

Stanghelle gravplass ligg like ovanfor Delområde FB11 Stanghelle stasjon. Gravplassen vart utvida i 2006 og brukast av lokalbefolkninga på Stanghelle. Delområdet har ikkje verdi som friluftsområde, men som rekreasjonsområde for bygdelivet.



Foto 6-11 Stanghelle gravplass ligg i dag midt mellom E16 og Bergensbanen. Foto: Jan Adriansen, Sweco.

Verdivurdering

- Området vert brukt av nokre.
- Området er mindre attraktivt for opphald.
- Området har lokal betydning.

Området er vurdert til å ha **noko verdi**.

Påverknaden av 0-alternativet:

E16-trafikken vil gå gjennom tunnel forbi Stanghelle gravplass, og dermed redusere litt av støyen på delområdet. Elles vert situasjonen vert verande slik den er i dag. Dette kan ha ei positiv påverknad på nærområdet. Påverknaden vert vurdert til å gje forbetra endring.

Påverknaden av områdeplanen:

Områdeplanen legg til rette for utvikling av park/grøntområde nærleiken til gravplassen. Området vil difor kunne få auka bruk og bli viktigare for nærområdet. Banearealet som grenser til gravplassen kan opnast opp, og barriereverknaden vil forsvinne. Området kan utformast heilheitleg i samspel med Hellenen, strandlinja, nyttforsamlingslokale og sjøfrontutviklinga i KBA2-3.

Tabell 6-31: Vurdering av verdi, påverknad og konsekvens delområde Stanghelle gravplass

Verdivurdering: Delområde FB13, Stanghelle gravplass, Friluftsliv/By- og bygdeliv							
Utans relevans	Noko verdi	Middels verdi	Stor verdi	Svært stor verdi			
▲							
Området vert brukt av nokre. Delområdet har noko verdi.							
Tiltaket sin påverknad							
Utbyggingsalternativ	Forbetra	Inga/ubetydeleg endring	Noko forringa	Forringa	Sterkt forringa		
Områdeplan	▲						
Det vert inga endring av gravplassen, men områdeplanen legg til rette for utvikling av bustadområde saman med friområdet nord for gravplassen i delområdet. Utfartsområdet vil kunne få ei auka bruk som følgje av områdeplanen.							
Tiltaket sin konsekvens							
Utbyggingsalternativ	+++ /++++	+ /++	0	-	--	---	----
Områdeplan	▲						
Noko forbetring. Ëin pluss (+)							

1.16 Delområde FB14, Krakså

Langs vestsida av Flatafjellet går ein tursti frå lengst sør i Brekkjen til Kraksågelet. Stien er merka og tek kring ein time fram og tilbake. Stien var markert på turkart opp til ei turpostkasse men etter at det gjekk ras her for nokre år siden, er postkassen fjerna. Stien er ikkje mykje bruk (vanskeleg å ta seg fram).



Figur 6-12 Kart over turvegen FB14 Kråkså. Illustrasjon: utsnitt frå Naturbase.

Verdivurdering

- Stien er merka, har lokal betydning og er attraktiv for fleire.
- Stien er registrert i kategori C, registrert friluftsområde, i Naturbase.

Delområdet er vurdert til å ha **middels verdi**.

Påverknad

Området vert ikkje direkte påverka.

Tabell 6-40: Vurdering av verdi, påverknad og konsekvens delområde Krakså

Verdivurdering: Delområde FB14, Krakså, Friluftsliv/By- og bygdeliv							
Utan relevans	Noko verdi	Middels verdi	Stor verdi	Svært stor verdi			
▲							
Stien er merka, har lokal betydning og er attraktiv for fleire. Delområde har middels verdi.							
Tiltakets påverknad							
Utbyggings- alternativ	Forbetra	Inga/ubetydeleg endring	Noko forringa	Forringa	Sterkt forringa		
Områdeplan	▲						
	Området vert ikkje råka av områdeplanen og situasjonen vert verande slik den er i dag. Påverknaden vert vurdert til å gje inga/ubetydeleg endring.						
Tiltakets konsekvens							
Utbyggings- alternativ	+++ /++++	+ /++	0	-	--	---	----
Områdepløan	▲						
	Ubetydeleg miljøskade. Null (0)						

7 Trinn 2: Konsekvens av alternativa

Trinn 2 av analysen er ei konsekvensvurdering av temaet for heile utbyggingsalternativ. Sjå kap. 2.2.2.

Utbyggingsalternativa som er lagt til grunn i utgreinga er skildra i kap. 3.

7.2 Samanstilling av konsekvensar

Tabell 7-1 viser konsekvensar for de ulike delområda - overført frå trinn 1 i analysen (kap. 6). Deretter er det gitt en samla vurdering av konsekvenser for hvert utbyggings-alternativ.

Tabell 7-1: Sammenstilling av konsekvens for alle utbyggingsalternativer, tema

Delområde	0-alternativet	Områdeplan
FB2 Åsen	0	1 pluss (+)
FB3 Hellesætra	0	0
FB4 Hellevegen	0	0
FB5 Stanghelle skule, idrettsanlegg og flaggplassen	0	1 pluss (+)
FB6 Stanghelle skulevegar	0	1 pluss (+)
FB7 Litlevika	0	1 pluss (+)
FB8 Stanghelle sentrumsområde	0	2 pluss (++)
FB9 Naustrekkje og lokalsti langs sjø	0	1 pluss (+)
FB10 Lågaskaret	0	0
FB11 Stanghelle leikeplass/ fotballbane	0	0
FB12 Stanghelle stasjon	0	1 pluss (+)
FB13 Stanghelle gravplass	0	1 pluss (+)
FB14 Krakså	0	0
Avveging	I fleire delområde er det ingen/ubetydeleg konsekvens, i andre vert det små forbetringar, og noko større forbetringar i områdereguleringa.	
Samla vurdering	Inga/ubetydeleg endring/noko forbetra	Positiv konsekvens

8 Kjelder

DNT (2022) UT.no. Tilgjengeleg frå: <https://ut.no/> (Hentet: 10.11.2023).

Forskrift om konsekvensutredninger for planer etter pbl. *Forskrift om konsekvensutredninger for planer etter plan- og bygningsloven.*

Klima- og miljødepartementet (2016) *Friluftsliv – Natur som kilde til helse og livskvalitet.* St.meld. 18 (2015-2016). Oslo: Klima- og miljødepartementet.

Miljødirektoratet (2008) *Om barn og planlegging.* Rundskriv T-2/08. Oslo: Miljødirektoratet.

Miljødirektoratet (2008) *Barn og unge og planlegging etter plan- og bygningsloven.* Temaveileder T1513. Oslo: Miljødirektoratet.

Miljødirektoratet (2013) *Kartlegging og verdsetting av friluftsområder.* Veileder M98. Oslo: Miljødirektoratet.

Miljødirektoratet (2015) *Friluftsliv for alltid. Statlig sikring og tilrettelegging av turområder.* M-462. Oslo: Miljødirektoratet.

Miljødirektoratet (2022) *Naturbase.* Tilgjengeleg frå: <https://www.miljodirektoratet.no/tjenester/naturbase/> (Hentet: 20.12.2022).

Plan- og bygningsloven. *Lov om planlegging og byggesaksbehandling.*

Rambøll og Sweco (2020) *E16 og Vossebanen, Arna – Stanghelle - Konsekvensutgreiing – friluftsliv/by- og byggdeliv.* Bergen: BaneNor og Statens vegvesen.

Vegdirektoratet (2021) *Konsekvensanalyser.* Håndbok V712. Oslo: Vegdirektoratet.